



PMQA หมวด P

ลักษณะสำคัญขององค์กร

ประจำปีงบประมาณ ๒๕๖๐

ของ

หน่วยเรือรักษาความสงบเรียบร้อยตามลำแม่น้ำโขง

(นรข.)

คำอธิบายการตอบคำถาม

รายงานผลการจัดทำลักษณะสำคัญขององค์กร

- ส่วนราชการในที่นี้ หมายถึง หน่วยงานของรัฐ ที่ดำเนินการตามตัวชี้วัดนี้
- การจัดทำลักษณะสำคัญขององค์กร ให้ส่วนราชการพิจารณาบทบาทหน้าที่ ผู้รับบริการ หรือการบริหารจัดการครอบคลุมทุกหน่วยงานที่อยู่ในสังกัดของส่วนราชการ
- การตอบคำถาม จะต้องพิจารณาถึงความเชื่อมโยง และสอดคล้องกันทั้งในส่วนของลักษณะสำคัญขององค์กร และระหว่างหมวดต่าง ๆ ตามเกณฑ์คุณภาพการบริหารจัดการภาครัฐ
- คำถามที่มีเครื่องหมาย (#) เป็นคำถามบังคับที่ส่วนราชการต้องตอบคำถาม โดยมีข้อมูลสารสนเทศที่เกี่ยวข้องในเรื่องนั้น ๆ จึงจะถือว่าได้คำตอบในข้อนั้น แล้ว
- คำถามที่ **ไม่มี** เครื่องหมาย (#) เป็นคำถามที่ส่วนราชการต้องตอบคำถาม แต่การตอบคำถามดังกล่าวอาจจะยังไม่มีคุณสมบัติ ทั้งนี้ อาจเนื่องจากต้องใช้เวลาในการรวบรวมข้อมูล และสารสนเทศ หรือด้วยเหตุใด ๆ ก็ตาม สำหรับกรณีคำถามในส่วนราชการยังไม่ได้ดำเนินการ ในส่วนราชการตอบว่า “ยังไม่ได้ดำเนินการเนื่องจาก.....” (ให้ระบุปัญหาหรือสาเหตุที่ยังไม่ได้ดำเนินการ)
- คำถามที่ส่วนราชการมีลักษณะงานไม่เกี่ยวข้องกับเรื่องนั้น ให้ตอบว่า “ส่วนราชการมีลักษณะงานไม่เกี่ยวข้องข้องกับคำถามนี้”
- การตอบคำถาม ให้ส่วนราชการอธิบายบริบทที่สำคัญขององค์กร ที่เกี่ยวข้องในแต่ละคำถาม โดยใช้วิธีพรรณนาความ ใช้แผนภาพประกอบ หรือใช้ตาราง ตามความเหมาะสมในแต่ละคำถาม

คำถามตามเกณฑ์ PMQA ในหมวด P

๑. ลักษณะองค์กร

ก. ลักษณะพื้นฐานของส่วนราชการ

(๑.๑) คำถาม: พันธกิจ หรือ หน้าที่ ตามกฎหมายของส่วนราชการคืออะไรบ้าง (#)

คำตอบ: หน่วยเรือรักษาความสงบเรียบร้อยตามลำแม่น้ำโขง (นรข.) เป็นหน่วยเฉพาะกิจของ กองทัพเรือ เดิมชื่อหน่วยปฏิบัติการตามลำแม่น้ำโขง (นปข.) จัดตั้งขึ้นโดยคำสั่ง กอ.ปค. ฉบับที่ ๒๖/๒๕๑๓ ลง ๒๔ เม.ย.๑๓ เรื่อง การจัดตั้งและให้ใช้อัตราเฉพาะกิจ นปข. ขึ้นการควบคุมกับ กอ.ปค. (สภ.๒ สน.) และ ศปก.ทบ. ตามลำดับ มีภารกิจป้องกันและปราบปรามการแทรกซึมของคอมมิวนิสต์ รวมทั้งการดำเนินการใด ๆ ที่กระทบกระเทือนต่อผลประโยชน์ของประเทศตามลำแม่น้ำโขง แต่เนื่องจากสถานการณ์และภัยคุกคามที่เปลี่ยนแปลงไป ทร. ได้อนุมัติให้เปลี่ยนชื่อจาก “หน่วยปฏิบัติการตามลำแม่น้ำโขง (นปข.)” เป็น “หน่วยเรือรักษาความสงบเรียบร้อยตามลำแม่น้ำโขง (นรข.)” ตามคำสั่ง (เฉพาะ) ฉบับที่ ๙/๒๕๔๗ ลง ๔ ต.ค.๔๗ เรื่อง การปฏิบัติราชการของ นรข. มีพันธกิจ ดังนี้

- ๑.๑.๑ ปกป้องและเทิดทูนสถาบันพระมหากษัตริย์
- ๑.๑.๒ สนับสนุนกำลังทางบก เสริมสร้างความมั่นคงตามแนวชายแดนในความรับผิดชอบ
- ๑.๑.๓ คุ้มครองและรักษาผลประโยชน์ของชาติตามลำแม่น้ำโขง
- ๑.๑.๔ ช่วยเหลือประชาชนและบรรเทาสาธารณภัยในพื้นที่รับผิดชอบ

(๑.๒)คำถาม : ส่วนราชการมีแนวทางและวิธีการอย่างไรในการให้บริการผู้รับบริการ(#)

คำตอบ :

พันธกิจ	ผู้รับบริการ	ผู้มีส่วนได้ส่วนเสีย	แนวทางและวิธีการให้บริการ
๑.ปกป้องและเทิดทูนสถาบันพระมหากษัตริย์ - การปกป้องถวายความปลอดภัยสถาบันพระมหากษัตริย์ - การเทิดทูนสถาบันพระมหากษัตริย์	สถาบันพระมหากษัตริย์	ประชาชนชาวไทย	-ปฏิบัติการถวายความปลอดภัยสถาบันพระมหากษัตริย์ในพื้นที่รับผิดชอบของกองทัพเรือ และพื้นที่ที่ได้รับมอบหมาย
๒. สนับสนุนกำลังทางบกเสริมสร้างความมั่นคงตามแนวชายแดนในความรับผิดชอบ - การวางกำลังเฝ้าตรวจ - การจัดกำลังลาดตระเวน - ความร่วมมือระหว่างประเทศ	กองทัพภาคที่ ๒ กองทัพภาคที่ ๓	ประชาชนชาวไทย	-จัดกำลังดำเนินการ/สนับสนุนตามที่ได้รับภารกิจ

พันธกิจ	ผู้รับบริการ	ผู้มีส่วนได้ส่วนเสีย	แนวทางและวิธีการให้บริการ
<p>๓. ค้ำจุนและรักษาผลประโยชน์ของชาติตามลำแม่น้ำโขง</p> <ul style="list-style-type: none"> - การรักษากฎหมาย (การป้องกันและปราบปรามการกระทำผิดกฎหมาย) - การค้ำจุนทรัพยากรตามลำแม่น้ำโขง (ปัญหาเกาะดอน การลักลอบตูดทราย การทำประมง) 	<ul style="list-style-type: none"> - กองทัพเรือ - สำนักงานคณะกรรมการป้องกันและปราบปรามยาเสพติด (สำนักงาน ป.ป.ส.) 	<ul style="list-style-type: none"> - ประชาชน และกำลังพลในพื้นที่รับผิดชอบของกองทัพเรือ - นายทุน - ผู้มีอิทธิพล - พ่อค้ายาเสพติด 	<ul style="list-style-type: none"> - จัดกำลังดำเนินการ/สนับสนุนการปราบปรามยาเสพติด ตามที่ได้รับการร้องขอ
<p>๔. ช่วยเหลือประชาชนและบรรเทาสาธารณภัยในพื้นที่รับผิดชอบ</p> <ul style="list-style-type: none"> - การช่วยเหลือผู้ประสบภัยธรรมชาติ - การช่วยเหลือผู้ประสบอุบัติเหตุ 	<ul style="list-style-type: none"> - ประชาชนในพื้นที่ทางบก และตามลำแม่น้ำโขงในพื้นที่รับผิดชอบของ นรข. 	<ul style="list-style-type: none"> - กรมป้องกันและบรรเทาสาธารณภัย 	<ul style="list-style-type: none"> - เตรียมความพร้อมของกำลังพล เครื่องมือและอุปกรณ์ต่าง ๆ สำหรับให้ความช่วยเหลือประชาชนที่ประสบภัยพิบัติในพื้นที่รับผิดชอบ - จัดกำลังเพื่อช่วยเหลือประชาชนประชาชนที่ประสบภัยในพื้นที่รับผิดชอบของ นรข. ตามที่ได้รับการร้องขอ - ให้การสนับสนุนการปฏิบัติพื้นที่บูรณะหลังเกิดภัยตามที่ได้รับการร้องขออย่างเป็นทางการและได้รับงบประมาณสนับสนุน

(๒.) ทิศทาง

๒.๑ วิสัยทัศน์ของส่วนราชการคืออะไร (#)

“นรข.จะเป็นหน่วยที่พร้อมปฏิบัติสำหรับการป้องกันและรักษาอธิปไตย ตลอดจนการพิทักษ์รักษาผลประโยชน์และความมั่นคงของชาติตามลำแม่น้ำโขง ในทุกสถานการณ์ ด้วยความมุ่งมั่นที่จะเป็นหน่วยงานชั้นนำของกองทัพเรือและเป็นที่ยึดพิงให้กับประชาชน”

๒.๒ เป้าประสงค์หลักของส่วนราชการคืออะไร(#)

๒.๒.๑ กำลังรบของ นรข. ได้รับการพัฒนาและเสริมสร้างขีดความสามารถให้เพียงพอ และมีความพร้อมในการปฏิบัติงานตามภารกิจ

๒.๒.๒ สถาบันพระมหากษัตริย์มีความปลอดภัยและได้รับการเทิดทูนอย่างสมพระเกียรติ

๒.๒.๓ อธิปไตยของชาติในความรับผิดชอบของนรข. มีความปลอดภัยจากภัยคุกคามทางทหาร

๒.๒.๔ สนับสนุนงานเพื่อความมั่นคง การบรรเทาสาธารณภัยและการช่วยเหลือประชาชน ในพื้นที่
รับผิดชอบ

๒.๒.๕ การบริหารจัดการกองทัพมีคุณภาพตามเกณฑ์คุณภาพการบริหารจัดการภาครัฐ

๒.๒.๖ ผู้รับบริการและผู้มีส่วนได้ส่วนเสียมีความพึงพอใจ ผลผลิตหลักของนรข.

๒.๒.๗ กำลังพลของ นรข. มีขวัญกำลังใจ และมีความผาสุกในการปฏิบัติงาน

๒.๒.๘ ระบบการทำงานของ นรข. มีความโปร่งใส ยุติธรรม และสามารถตรวจสอบได้

๒.๒.๙ ประชาชนได้รับโอกาสเข้ามามีส่วนร่วมในกระบวนการทำงานของ นรข.

๒.๒.๑๐ หน่วยงานภาครัฐและประชาชนได้รับบริการข้อมูลข่าวสารของ นรข. ได้โดยสะดวก

๒.๒.๑๑ มีระบบเทคโนโลยีและสารสนเทศที่ทันสมัย สำหรับสนับสนุนการบริหารจัดการทรัพยากรของ
นรข.

๒.๒.๑๒ การพัฒนาองค์กร ของ นรข.มีคุณภาพตามเกณฑ์คุณภาพการบริหารจัดการภาครัฐ และมีการ
กำกับดูแลองค์กรที่ดีอย่างเป็นรูปธรรม

๒.๒.๑๓ พัฒนาระบบการจัดการความรู้ให้เป็นฐานในการพัฒนาองค์กรและบุคลากรในองค์กร

๒.๓ วัฒนธรรมในส่วนราชการคืออะไร

นรข. มีวัฒนธรรมขององค์กรดังนี้

๒.๓.๑ มีความมุ่งมั่นปฏิบัติงานตามภารกิจหน้าที่ ให้บังเกิดผลสำเร็จ

๒.๓.๒ การให้ความใส่ใจต่อผู้รับบริการ หรือ ผู้มีส่วนได้ส่วนเสีย

๒.๓.๓ การทำงานเป็นทีม

๒.๓.๔ ปฏิบัติงานด้วยความซื่อสัตย์สุจริตและมีจริยธรรม

๒.๓.๕ ส่งเสริมให้กำลังพลมีความรักสามัคคี และ มีความสัมพันธ์ที่ดีต่อกัน

๒.๓.๖ สนับสนุนให้มีการแลกเปลี่ยนเรียนรู้ทั่วทั้งองค์กร

๒.๔ ค่านิยมของส่วนราชการที่กำหนดไว้ คืออะไร

S : (Seamanship) = ความเป็นชาวเรือ

A : (Allegiance) = ความซื่อสัตย์และความจงรักภักดี

I : (Integrity and Gentleman) = ความเป็นผู้มีคุณธรรม จริยธรรม และ ความเป็นสุภาพบุรุษทหารเรือ

L : (Leadership) = ความเป็นผู้นำ

(๓.) ลักษณะโดยรวมของบุคลากรในส่วนราชการเป็นอย่างไรเช่นระดับการศึกษาอายุสายงานระดับตำแหน่งข้อกำหนดพิเศษในการปฏิบัติงาน เป็นต้น(#)

รายละเอียดข้อมูลกำลังพล นรข.

ชั้นยศ	จำนวน	บก.นรข.	นรข.เขต เชียงราย	นรข.เขต หนองคาย	นรข.เขต นครพนม	นรข.เขต อุบลฯ	วุฒิการศึกษา			อายุเฉลี่ย (ปี)	เวลาราชการ เฉลี่ย(ปี)
							<ป.ตรี	ป.ตรี	ป.ตรี >		
สัญญาบัตร	๑๐๕	๓๓	๑๘	๒๗	๑๒	๑๕	๖๗	๓๙	๓	๔๕	๒๗
ประทวน	๖๕๓	๙๙	๑๓๒	๒๑๑	๑๑๖	๙๕	๕๗๒	๘	-	๓๖	๑๘
พลทหาร	๖๗	๕	๒๐	๒๑	๑๒	๙	๑๓๙	-	-	๒๒	๑
ลูกจ้าง	๑๔	๑๑	-	๓	-	-	๑๓	-	-	๔๙	๒๕
รวม (คน)	๘๓๙	๑๔๘	๑๗๐	๒๖๒	๑๔๐	๑๑๙	๗๙๑	๔๗	๓	-	-

๓.๑ หน่วยเรือกักขังความสงบเรียบร้อยตามลำแม่น้ำโขง (นรข.) มีการบรรจุอัตรากำลังพลในภาพรวม ๘๓๙ นาย ดังนี้

๓.๑.๑ ระดับนายทหารชั้นสัญญาบัตร (ชั้นยศตั้งแต่ ร.ต. – พล.ร.ต.) จำนวน ๑๐๕ นาย อายุเฉลี่ย ๔๕ ปี เวลาราชการเฉลี่ย ๒๗ ปี สำเร็จการศึกษาจากโรงเรียนนายเรือและบางส่วนเข้ารับการศึกษเพิ่มเติม จากสถาบันการศึกษาของรัฐและเอกชน

๓.๑.๑.๑ คุณวุฒิปริญญาโท จำนวน ๓ นาย

๓.๑.๑.๒ คุณวุฒิปริญญาตรี จำนวน ๓๙ นาย

๓.๑.๑.๓ คุณวุฒิต่ำกว่าปริญญาตรี จำนวน ๖๗ นาย

๓.๑.๒ ระดับนายทหารชั้นประทวน (ชั้นยศตั้งแต่ จ.ท. – พ.จ.อ.(พ.)) จำนวน ๖๕๓ นาย อายุเฉลี่ย ๓๖ ปี เวลาราชการ ๑๘ ปี สำเร็จการศึกษาจากโรงเรียนชุมพลทหารเรือ และบางส่วนเข้ารับการศึกษจากสถาบันการศึกษาของรัฐและเอกชน

๓.๑.๒.๑ คุณวุฒิปริญญาโท - เอก จำนวน - นาย

๓.๑.๒.๒ คุณวุฒิปริญญาตรี จำนวน ๘ นาย

๓.๑.๒.๓ คุณวุฒิต่ำกว่าปริญญาตรี จำนวน ๕๗๒ นาย

๓.๑.๓ พลทหาร จำนวน ๖๗ นาย อายุโดยเฉลี่ย ๒๒ ปี เวลาราชการ ๑ ปี สำเร็จการศึกษาต่ำกว่าปริญญาตรี

๓.๑.๕ ลูกจ้างชั่วคราวจำนวน ๑๔ นาย อายุเฉลี่ย ๔๙ ปี เวลาราชการ ๒๕ ปี ในภาพรวมสำเร็จการศึกษา ในระดับต่ำกว่าปริญญาตรี

๓.๒ ข้อกำหนดพิเศษในการปฏิบัติงาน เนื่องจากนรข.เป็นหน่วยกำลังรบทางเรือ ที่ปฏิบัติหน้าที่ตามแนวชายแดนทางภาคเหนือ และภาคตะวันออกเฉียงเหนือในภารกิจป้องกันชายแดน และป้องกันการกระทำผิดกฎหมายในพื้นที่รับผิดชอบ ดังนั้น กำลังพลประจำหน่วยซึ่งนอกจากจะมีความรู้ในสายงานตามพรรค-เหล่าของตนเองแล้ว จะต้องมีความรู้ทักษะและสมรรถนะ ดังนี้

๓.๒.๑ ผ่านการฝึกอบรมด้านการปราบปรามยาเสพติด และมีบัตรเจ้าพนักงาน

๓.๒.๒ ความรู้การดำรงชีพในป่าหรือภูมิประเทศที่ทุรกันดาร

- ๓.๒.๓ การใช้อาวุธปืนประจำกายและอาวุธประจำเรือ ในการออกลาดตระเวน หรือปราบปรามผู้กระทำความผิดกฎหมาย
- ๓.๒.๔ สามารถควบคุม หรือใช้เรือในร่องน้ำได้

(๔.) ส่วนราชการมี เทคโนโลยี อุปกรณ์และสิ่งอำนวยความสะดวกที่สำคัญอะไรบ้าง ในการให้บริการ และปฏิบัติงาน(#)

เทคโนโลยี	<ul style="list-style-type: none"> - ระบบสารบรรณอิเล็กทรอนิกส์ - ระบบอินเทอร์เน็ต - ระบบ GFMIS (ระบบการบริหารงานและพัสดุ) - Website ของ นรช. - ระบบจดหมายอิเล็กทรอนิกส์ (E-mail) - ระบบโทรศัพท์ โทรสาร - ระบบวิทยุสื่อสาร
อุปกรณ์	<p>อุปกรณ์ต่างๆที่ใช้ในการปฏิบัติงานได้แก่</p> <ul style="list-style-type: none"> - เรือ รตล. จำนวน ๒๘ ลำ - เรือ จลต. จำนวน ๖๔ ลำ - รถปืน ปก.๔๐/๖๐ มม. จำนวน ๕ คัน - รถปืน ปก. ๕๐ นิ้ว จำนวน ๓ คัน - ปืนเล็กยาว เอ็ม 16 เอ 1 จำนวน ๓๙๑ กระบอก - ปืนเล็กสั้น 5.56 มม. ไมโคทาโว X 95จำนวน ๑๖๖ กระบอก - ปืนกล 7.62 มม. (M60)จำนวน ๑๓๓ กระบอก - ค.60 MK.4 MOD – 0จำนวน ๔๐ กระบอก - อากาศยานไร้คนขับ UAV จำนวน ๒ เครื่อง
สิ่งอำนวยความสะดวก	<p>สำหรับกำลังพล นรช. ได้แก่</p> <ul style="list-style-type: none"> - แพพักอาศัย จำนวน ๓๖ แพ - แพอยู่ลอย จำนวน ๑๓ แพ - แพโรงงาน จำนวน ๒ แพ - ห้องประชุมขนาดความจุ ๒๐๐ คน จำนวน ๑ ห้อง ขนาด ๔๐ คน จำนวน ๒ ห้อง - อาคารพัก - สโมสรสัญญาณบัตร ประทวน - ห้องออกกำลังกาย (ฟิตเนส) จำนวน ๑ ห้อง - ร้านค้าสวัสดิการ - ห้องพยาบาล - สนามกีฬาฟุตบอล เทนนิส เปตอง เซปักตะกร้อ - เครื่องคอมพิวเตอร์เครื่อง Printerเครื่องถ่ายเอกสาร - ครุภัณฑ์สำนักงาน ต่าง ๆยานพาหนะ

	<p>สำหรับบุคคลภายนอกมาติดต่อราชการ ได้แก่</p> <ul style="list-style-type: none"> - ห้องพยาบาล สามารถทำการปฐมพยาบาลเบื้องต้น และทันตกรรม - สถานที่จอดรถ - อาคารอเนกประสงค์ในการจัดอบรม ประชุม สัมมนา ขนาดความจุ ๒๐๐ คน จำนวน ๑ ห้อง ขนาด ๔๐ คน จำนวน ๒ ห้อง - อาคารพักสำหรับการเข้าค่าย ประมาณ ๔๐ – ๕๐ คน - สนามกีฬาฟุตบอล เทนนิส เปตอง เซปักตะกร้อ - ห้องออกกำลังกาย (ฟิตเนส) จำนวน ๑ ห้อง - ห้องน้ำแยกชาย – หญิง
--	--

(๕.) ส่วนราชการดำเนินการภายใต้กฎหมายกฎระเบียบข้อบังคับที่สำคัญอะไรบ้าง(#)

กฎหมาย ระเบียบข้อบังคับ	เนื้อหาสาระสำคัญของ กฎหมายกฎระเบียบข้อบังคับ	ส่วนราชการที่เป็น ผู้รักษาการตามกฎหมาย
๑. พ.ร.บ.ให้อำนาจทหารเรือปราบปรามการกระทำ ความผิดบางอย่างทางทะเล พ.ศ.๒๕๙๐	-เพื่อปราบปรามการกระทำหรือมีเหตุอันควรสงสัยว่ามี การกระทำเกี่ยวกับการนำข้าวหรือสินค้าอื่นหรือยาเสพติด ออกไปนอกหรือเข้ามาในราชอาณาจักรหรือการที่คนต่างด้าวเข้า มาหรือนำคนต่างด้าวเข้ามาในราชอาณาจักร ทั้งนี้ โดยทางทะเล ทางลำน้ำซึ่งติดต่อกับต่างประเทศ หรือทางลำน้ำซึ่งออกไปสู่ ทะเลได้หรือทำการประมงทางทะเลอันเป็นความผิดต่อกฎหมาย ว่าด้วยการสำรวจและห้ามกักกันข้าวกฎหมายว่าด้วยการควบคุม เครื่องอุปโภคบริโภคและของอื่น ๆ ในภาวะคับขันกฎหมายว่า ด้วยการส่งออกนอกและการนำเข้ามาในราชอาณาจักรซึ่ง สินค้ากฎหมายว่าด้วยแร่ กฎหมายเกี่ยวกับยาเสพติด กฎหมาย ว่าด้วยคนเข้าเมืองหรือกฎหมายเกี่ยวกับการประมง	- กระทรวงกลาโหม - กระทรวงมหาดไทย
๒. พ.ร.บ.ส่งออกนอกและ การนำเข้ามาในราชอาณาจักร ซึ่งสินค้า พ.ศ.๒๕๖๒	การส่งออกนอกและการนำเข้ามาในราชอาณาจักรซึ่งสินค้า โดยทางทะเล ทางลำน้ำ ซึ่งติดต่อกับต่างประเทศ หรือทางลำน้ำ ซึ่งออกไปสู่ทะเลได้	- กระทรวงพาณิชย์ - กระทรวงการคลัง
๓. พ.ร.บ. แร่ พ.ศ.๒๕๑๐ (แก้ไข ฉบับที่ ๔ พ.ศ. ๒๕๓๔)	การส่งออกนอกและการนำเข้ามาในราชอาณาจักร ซึ่งสินค้า โดยทางทะเล ทางลำน้ำ ซึ่งติดต่อกับต่างประเทศ หรือ ทางลำน้ำซึ่งออกไปสู่ทะเลได้	- กระทรวงอุตสาหกรรม
๔. พ.ร.บ.ป้องกัน และ ปราบปรามยาเสพติด พ.ศ. ๒๕๑๙ (แก้ไข ฉบับที่ ๔ พ.ศ. ๒๕๔๕)	-เพื่อกำหนดมาตรการและให้อำนาจในการดำเนินการป้องกัน และปราบปรามให้ได้ผลโดยเด็ดขาดและมีประสิทธิภาพ	- กระทรวงยุติธรรม

กฎหมาย ระเบียบข้อบังคับ	เนื้อหาสาระสำคัญของ กฎหมายกฎระเบียบข้อบังคับ	ส่วนราชการที่เป็น ผู้รักษาการตามกฎหมาย
๕.พ.ร.บ.ยาเสพติดให้โทษ พ.ศ.๒๕๒๒ (แก้ไข ฉบับที่ ๕ พ.ศ. ๒๕๔๕)	-เพื่อมิให้ผู้ใดผลิต นำเข้า - ส่งออก จำหน่ายหรือมีไว้ในครอบครองซึ่งยาเสพติดให้โทษในประเภท๑ เว้นแต่ รัฐมนตรีได้อนุญาตเฉพาะในกรณีจำเป็นเพื่อประโยชน์ของทางราชการ	-กระทรวงสาธารณสุข
๖. พ.ร.บ.ฟื้นฟูสมรรถภาพผู้ติดยาเสพติด พ.ศ.๒๕๔๕	- เพื่อบำบัดการติดยาเสพติดและฟื้นฟูสภาพร่างกายและจิตใจของผู้ติดยาเสพติดรวมถึงการรักษาสภาพร่างกายและจิตใจของผู้ซึ่งเสพยาเสพติดให้กลับคืนสู่สภาพปกติ โดยไม่เสี่ยงต่อการเป็นผู้ติดยาเสพติด	-กระทรวงยุติธรรม
๗. พระราชกำหนดป้องกันการใช้สารระเหย พ.ศ.๒๕๓๓ (แก้ไข ฉบับที่ ๓ พ.ศ. ๒๕๕๐)	- ผู้นำเข้าสารระเหย ก่อนนำออกขาย ต้องจัดให้มีภาพเครื่องหมายหรือข้อความที่ภาษาบรรจุหรือหีบห่อที่บรรจุสารระเหยเพื่อเป็นการเตือนให้ระวังการใช้สารระเหยดังกล่าว ทั้งนี้ ตามหลักเกณฑ์วิธีการ และเงื่อนไขที่กำหนดในกฎกระทรวง	-กระทรวงสาธารณสุข - กระทรวงอุตสาหกรรม
๘. พระราชบัญญัติวัตถุที่ออกฤทธิ์ต่อจิตและประสาท พ.ศ. ๒๕๑๘ (แก้ไข ฉบับที่ ๔ พ.ศ. ๒๕๔๓)	- ห้ามมิให้ผู้ใดผลิต ขาย นำเข้า หรือส่งออก ซึ่งวัตถุออกฤทธิ์ในประเภท ๑	-กระทรวงสาธารณสุข
๙. พระราชบัญญัติมาตรการในการปราบปรามผู้กระทำความผิดเกี่ยวกับยาเสพติด พ.ศ.๒๕๓๔(แก้ไข ฉบับที่ ๒ พ.ศ. ๒๕๔๓)	- เพื่อให้การปราบปรามผู้กระทำความผิดเกี่ยวกับยาเสพติดมีประสิทธิภาพยิ่งขึ้น จำเป็นต้องมีการกำหนดมาตรการต่างๆ เพื่อให้พนักงานเจ้าหน้าที่ดำเนินการปราบปรามผู้กระทำความผิดตามกฎหมายดังกล่าวขึ้น โดยเฉพาะ	-กระทรวงยุติธรรม
๑๐. พ.ร.บ.คนเข้าเมือง พ.ศ. ๒๕๒๒	- การที่บุคคลต่างด้าวเข้าหรือนำคนต่างชาติ เข้ามาในราชอาณาจักร อันเป็นความผิดต่อกฎหมายว่าด้วยคนเข้าเมือง ทั้งนี้ทางทะเล ทางลำน้ำ ซึ่งติดต่อกับต่างประเทศ หรือทางลำน้ำ ซึ่งออกไปสู่ทะเลได้ - ไม่เดินทางหรือนำพาหนะผ่านช่องทางที่กำหนด	- กระทรวงมหาดไทย
๑๑.พระราชบัญญัติ ว่าด้วยสิทธิการประมงในเขตการประมงไทย พ.ศ.๒๕๔๒ (แก้ไข ฉบับที่ ๒ พ.ศ. ๒๕๓๙)	-การทำประมงโดยผิดกฎหมาย -ข้อกำหนดและข้อห้ามในการทำประมง	- กระทรวงเกษตรและสหกรณ์
๑๒. พระราชบัญญัติการประมง พ.ศ. ๒๔๙๐ (แก้ไข ฉบับที่ ๓ พ.ศ. ๒๕๒๘)	-การประมงโดยใช้เรือในเขตการประมงไทยต้องมีใบอนุญาตที่ได้รับสำหรับทำการประมงประจำไปกับเรือด้วยในขณะทำการประมง - เททิ้งวัตถุดิบที่จับสัตว์น้ำ ใช้วัตถุระเบิด ไฟฟ้าในการทำประมง มีสัตว์น้ำต้องห้ามไว้ในครอบครอง	-กระทรวงเกษตรและสหกรณ์

กฎหมาย ระเบียบข้อบังคับ	เนื้อหาสาระสำคัญของ กฎหมายกฎระเบียบข้อบังคับ	ส่วนราชการที่เป็น ผู้รักษาการตามกฎหมาย
๑๓.พ.ร.บ.เรือไทย พ.ศ. ๒๔๘๑ (แก้ไข ฉบับที่ ๗ พ.ศ. ๒๕๕๐)	- ข้อกำหนดในการใช้เครื่องหมาย ชื่อเรือ การชักธงไทย ทะเบียนเรือ การเปลี่ยนแปลงตัวเรือไปจากที่จดทะเบียน และคดีอาญาที่เกิดขึ้นในเรือไทย (อาวุธปืน ปล้น ยาเสพติด การพนัน)	-กระทรวงคมนาคม
๑๔.พ.ร.บ.การเดินเรือใน น่านน้ำไทย พ.ศ. ๒๔๕๖ (แก้ไข ฉบับที่ ๑๖ พ.ศ. ๒๕๕๐)	- การบรรทุกผู้โดยสารเกินกว่าจำนวนที่ได้รับอนุญาต, การใช้เรือในสภาพไม่ปลอดภัยหรือผิดเงื่อนไขจากใบอนุญาต, ผู้นำเรือ นำร่องหรือผู้ใช้เรือหย่อนความสามารถหรือไม่ปฏิบัติตามข้อบังคับการเดินเรือ, ใช้เรือโดยไม่มีใบอนุญาตหรือใบอนุญาตสิ้นอายุ	- กระทรวงคมนาคม
๑๕.พ.ร.บ.ศุลกากร พ.ศ. ๒๔๖๙ (แก้ไข ฉบับที่ ๒๐ พ.ศ. ๒๕๔๘)	- การนำของที่ยังไม่ได้เสียภาษี ของต้องห้าม ต้องจำกัด หรือของที่ยังไม่ผ่านพิธีศุลกากรโดยถูกต้อง เข้า หรือออก ไปนอกราชอาณาจักร	-กระทรวงการคลัง
๑๖. พ.ร.บ.ป่าไม้พ.ศ. ๒๔๘๔ (แก้ไขครั้งสุดท้าย โดย พ.ร.ก. พ.ศ. ๒๕๓๒)	- ห้ามมีไม้ท่อนไว้ในครอบครอง, นำไม้หรือของป่าเคลื่อนที่โดยไม่มีใบเบิกทางกำกับ, แปรรูปไม้, แผ้วถางทำลายป่า , ทำลายหลักเขตป่าสงวน ไม้ไม้แปรรูปหวงห้ามในครอบครอง เกิน ๐.๒ ลบ.เมตร	- กระทรวงทรัพยากรธรรมชาติและ สิ่งแวดล้อม
๑๗. พ.ร.บ. อุทยานแห่งชาติ พ.ศ. ๒๕๐๔ (แก้ไขครั้งสุดท้าย โดย พ.ร.ก. พ.ศ. ๒๕๓๒)	- บุกรุก แผ้วถางป่า ก่อสร้าง เฝ้า ด้วยประการใด ๆ อันเป็นการทำลายป่า หรือเข้ายึดครองป่า	- กระทรวงทรัพยากรธรรมชาติและ สิ่งแวดล้อม
๑๘. พ.ร.บ. ป่าสงวน แห่งชาติ พ.ศ. ๒๕๐๗ (แก้ไข ถึง ฉบับที่ ๓ พ.ร.ก. พ.ศ. ๒๕๒๘)	- ทำอันตรายที่ดินหรือเสียหายแก่ที่ดิน หรือทำลายหลักในป่าสงวนแห่งชาติ	- กระทรวงเกษตรและ สหกรณ์
๑๙. พ.ร.บ. สงวนและ คุ่มครองสัตว์ป่า พ.ศ. ๒๕๓๕ (แก้ไขถึง ฉบับที่ ๒ พ.ศ. ๒๕๔๖)	- ล่าสัตว์ป่าสงวนหรือสัตว์ป่าคุ้มครอง โดยไม่มีข้อยกเว้น - มีสัตว์ป่า สัตว์สงวน ซาก ไว้ในครอบครองโดยไม่ได้รับอนุญาต - ค้าสัตว์ป่า สัตว์สงวน ซาก โดยไม่มีข้อยกเว้น	- กระทรวงทรัพยากรธรรมชาติและ สิ่งแวดล้อม
๒๐. พ.ร.บ. เลื่อยยนต์ พ.ศ. ๒๕๔๕	- ผลิต นำเข้าโดยไม่ได้รับอนุญาต - นำเลื่อยโซ่ ออกนอกพื้นที่โดยไม่ได้รับอนุญาต	- กระทรวงทรัพยากรธรรมชาติและ สิ่งแวดล้อม

กฎหมาย ระเบียบข้อบังคับ	เนื้อหาสาระสำคัญของ กฎหมายกฎระเบียบข้อบังคับ	ส่วนราชการที่เป็น ผู้รักษาการตามกฎหมาย
๒๑. พ.ร.บ.จัดหางานและ คຸ້ມครองการคนหางาน พ.ศ. ๒๕๒๘ (แก้ไขถึง ฉบับที่ ๓ พ.ศ. ๒๕๔๙)	- ควบคุมการประกอบธุรกิจ จัดหาแรงงานแก่นายจ้าง หรือ ลูกจ้าง ด้วยค่าใช้จ่าย หรือค่าบริการด้วยความเป็นธรรม	- กระทรวงแรงงาน
๒๒. พ.ร.บ.คຸ້ມครองแรงงาน พ.ศ. ๒๕๔๑ (แก้ไขถึง ฉบับที่ ๓ พ.ศ. ๒๕๕๑)	- กำหนด ประเภท ชนิดของงาน สำหรับลูกจ้าง เด็ก ผู้หญิง เวลาการทำงาน การหยุด การจ่ายเงินชดเชยเมื่อเลิกจ้าง	- กระทรวงแรงงาน
๒๓. พ.ร.บ.การทำงานของคนต่างด้าว พ.ศ. ๒๕๕๑ (ยกเลิกฉบับเดิมทั้งฉบับ)	- กำหนดชนิดของงานที่คนต่างด้าวทำได้ หรือห้ามทำ ฝ่าฝืนมีบทลงโทษ	- กระทรวงแรงงาน
๒๔. พ.ร.บ.เงินทดแทน พ.ศ. ๒๕๓๗ และประกาศของ คณะปฏิวัติ ฉบับที่ ๑๐๓ ส่วนที่ยังไม่ถูกยกเลิก	- ควบคุมนายจ้าง ต้องจ่ายเงินทดแทนลูกจ้าง ต้องให้การ พยาบาลลูกจ้าง	- กระทรวงแรงงาน
๒๕. พ.ร.บ.โบราณสถาน โบราณวัตถุศิลปวัตถุและ พิพิธภัณฑสถานแห่งชาติพ.ศ. ๒๕๐๔(แก้ไขถึง พ.ศ. ๒๕๓๕)	- ห้ามมิให้ผู้ใดซ่อมแซม แก้ไข เปลี่ยนแปลง รื้อถอน ต่อเติม ทำลายเคลื่อนย้ายโบราณสถานหรือส่วนต่าง ๆ ของโบราณสถาน หรือขุดค้นสิ่งใด ๆ หรือปลูกสร้างอาคารภายในบริเวณ โบราณสถาน เว้นแต่จะกระทำตามคำสั่งของอธิบดีหรือได้รับ อนุญาตเป็นหนังสือจากอธิบดี - มีอำนาจเข้าไปในโบราณสถานเพื่อตรวจดูว่าได้มีการซ่อมแซม แก้ไข เปลี่ยนแปลง รื้อถอนต่อเติม ทำลายเคลื่อนย้าย โบราณสถานหรือส่วนต่าง ๆ ของโบราณสถานหรือมีการขุดค้น สิ่งใด ๆ หรือปลูกสร้างอาคารภายในบริเวณโบราณสถานหรือไม่ ในการนี้ให้พนักงานเจ้าหน้าที่ มีอำนาจยึดหรืออายัดวัตถุที่มีเหตุ อันสมควรสงสัยว่าจะเป็นวัตถุที่ได้มาจากการขุดค้นในบริเวณ โบราณสถานได้	-กระทรวงวัฒนธรรม
๒๖. พ.ร.ก.ควบคุมสินค้า ตามชายแดน พ.ศ. ๒๕๒๔ (แก้ไขถึง พ.ศ. ๒๕๒๘)	- ควบคุมสินค้าตามแนวชายแดน เพื่อประโยชน์ในการป้องกัน ปราบปราม การแทรกซึม การบ่อนทำลาย ความมั่นคงของเจ้าหน้าที่	- กระทรวงกลาโหม
๒๗. พ.ร.บ.ว่าด้วยความผิด เกี่ยวกับสถานที่ผลิต พิโตรเลียมในทะเล พ.ศ. ๒๕๓๐	- ให้ จนท.ทหารเรือ มีอำนาจสอบสวนความผิดที่เกิดขึ้นใน สถานที่ผลิตปิโตรเลียมในทะเล	- กระทรวงพลังงาน

กฎหมาย ระเบียบข้อบังคับ	เนื้อหาสาระสำคัญของ กฎหมายกฎระเบียบข้อบังคับ	ส่วนราชการที่เป็น ผู้รักษาการตามกฎหมาย
๒๘. พ.ร.บ.ป้องกันและปราบปรามการกระทำอันเป็นโจรสลัด พ.ศ. ๒๕๓๔	- ให้ จนท.ทหารเรือ มีอำนาจ จับกุม ปราบปราม สอบสวน เบื้องต้น เกี่ยวกับการกระทำอันเป็นโจรสลัดในทะเล	- กระทรวงกลาโหม - กระทรวงมหาดไทย
๒๙. พ.ร.บ.ส่งเสริมและรักษาคุณภาพสิ่งแวดล้อมแห่งชาติ พ.ศ. ๒๕๓๕	- เพื่อการส่งเสริมและรักษาคุณภาพสิ่งแวดล้อมที่กระทำโดย มนุษย์ ธรรมชาติ - การควบคุมมลพิษ	- กระทรวง ทรัพยากรธรรมชาติและ สิ่งแวดล้อม
๓๐. พ.ร.บ.กฎอัยการศึก พ.ศ.๒๕๕๗	- ฝ่าฝืนคำสั่งเจ้าหน้าที่ฝ่ายทหารใน การตรวจค้น การเกณฑ์ การห้าม การยึด การเข้าอาศัย การทำลาย เปลี่ยนแปลงสถานที่ หรือการขับไล่	- สำนักนายกรัฐมนตรี
๓๑. ระเบียบสำนักนายกรัฐมนตรีว่าด้วยการพัสดุ พ.ศ.๒๕๓๕ และฉบับที่แก้ไขเพิ่มเติม	- การจัดซื้อ-จ้าง วัสดุอุปกรณ์ ด้วยงบประมาณของทางราชการ จะต้องปฏิบัติตามที่ ระเบียบสำนักนายกรัฐมนตรี ฯ กำหนด	- สำนักนายกรัฐมนตรี

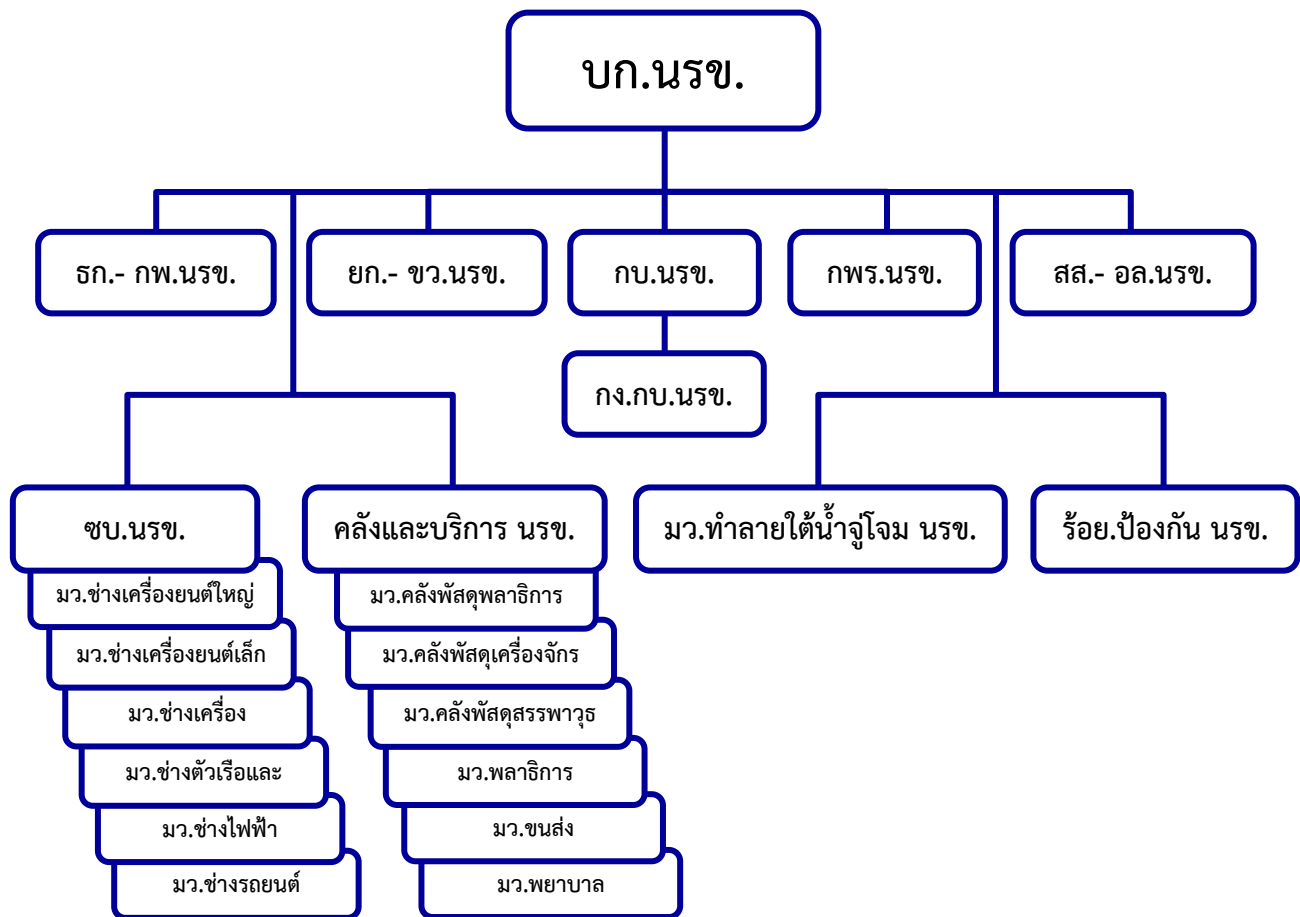
ข. ความสัมพันธ์ภายใน ภายนอกองค์กร

(๖.) คำถาม : โครงสร้างองค์กรและวิธีการจัดการที่แสดงถึงการกำกับดูแลตนเองที่ดีเป็นเช่นใด(#)

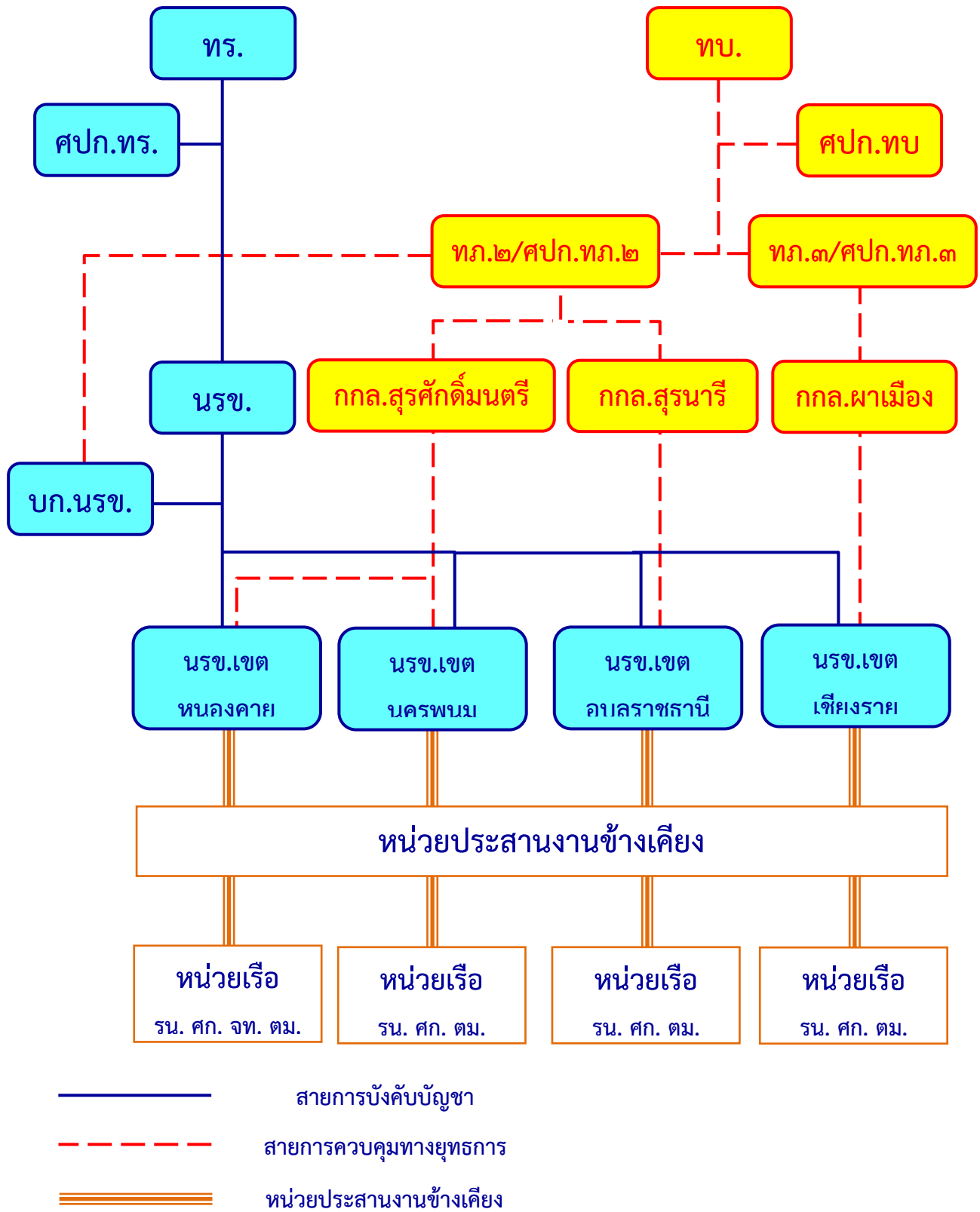
คำตอบ : โครงสร้างองค์กรของ หน่วยเรือรักษาความสงบเรียบร้อยตามลำแม่น้ำโขง ดังนี้



ผังการจัด บก.นรข.



การประกอบกำลังและสายการบังคับบัญชา



การจัดการที่แสดงถึงการกำกับดูแลตนเองที่ดี ของ นรข.

๑. นำระบบการพัฒนาคุณภาพการบริหารจัดการภาครัฐ มาใช้ในการปฏิบัติงานให้มีประสิทธิภาพ
๒. มีคณะกรรมการในการตรวจสอบและติดตามการเบิกจ่ายเงิน ของหน่วย
๓. มีการกำหนดช่องทางรับเรื่องราวร้องทุกข์ ช่องร้องเรียนเกี่ยวกับการประพฤติปฏิบัติหน้าที่โดยมิชอบ โดยใช้ช่องทางสื่อสารผ่านระบบ internet ตู้ไปรษณีย์ผู้รับฟังความคิดเห็น เป็นต้น
๔. มีระบบควบคุมภายในโดยปฏิบัติตามระเบียบคณะกรรมการตรวจเงินแผ่นดินว่าด้วยการกำหนด มาตรฐานการควบคุมภายใน พ.ศ.๒๕๔๔ ประกอบด้วยการควบคุมภายในด้านต่างๆ ๑๐ ด้าน เพื่อกำกับดูแลให้การปฏิบัติงานด้านต่างๆ เป็นไปตามวัตถุประสงค์ที่กำหนดไว้ และมีการวิเคราะห์ความเสี่ยงในการควบคุมภายใน จัดทำเป็นแผนปรับปรุงการควบคุมภายในเป็นประจำทุกปี มีการรายงานผลการดำเนินการตามแผนการปรับปรุงการควบคุมภายใน ให้กองทัพเรือทราบ ทุกวงรอบ ๖ เดือน และมีกรมจเรทหารเรือ (๗ ด้าน) และ สำนักงานตรวจสอบภายในทหารเรือ (๓ ด้าน) เป็นผู้สอบทานการดำเนินการของหน่วยงานย่อย ในด้านที่รับผิดชอบ

(๗.)- กลุ่มผู้รับบริการและผู้มีส่วนได้ส่วนเสียหลักของ นรข. คือใครบ้าง #

- กลุ่มผู้รับบริการ และผู้มีส่วนได้ส่วนเสียเหล่านี้ มีความต้องการและความคาดหวังที่สำคัญ อะไรบ้าง
- แนวทางและวิธีสื่อสารระหว่างกัน คือ อะไร

กลุ่มผู้รับบริการ และผู้มีส่วนได้ส่วนเสีย	บริการที่ให้	ความต้องการ / ความคาดหวัง	แนวทางและวิธีการสื่อสารระหว่างกัน
<p><u>ผู้รับบริการ</u> สถาบันพระมหากษัตริย์ (ผ่านกรมราชองครักษ์)</p> <p><u>ผู้มีส่วนได้ส่วนเสีย</u> ประชาชนในพื้นที่ ปฏิบัติงาน</p>	<p>๑.การปกป้องและเทิดทูนสถาบันพระมหากษัตริย์ (การปกป้องถวายความปลอดภัยสถาบันพระมหากษัตริย์ การเทิดทูนสถาบันพระมหากษัตริย์)</p>	<p><u>ด้านความต้องการผู้รับบริการ</u> -สถาบันพระมหากษัตริย์มีความปลอดภัยทุกกรณี</p> <p><u>ความต้องการของผู้มีส่วนได้ส่วนเสีย</u> -สถาบันพระมหากษัตริย์มีความปลอดภัยทุกกรณี</p>	<p><u>การสื่อสารกับผู้รับบริการ</u> -โทรศัพท์/โทรสาร -วิทยุติดต่อสื่อสาร และประสานการปฏิบัติ</p> <p>-การประชุมกองอำนวยการร่วมถวายความปลอดภัย</p> <p><u>การสื่อสารกับผู้มีส่วนได้ส่วนเสีย</u> -การสำรวจความต้องการ -การสำรวจความพึงพอใจและความไม่พึงพอใจ</p>
<p><u>ผู้รับบริการ</u> กองทัพเรือ /กอง อำนวยการรักษาความ มั่นคงภายในราชอาณาจักร</p>	<p>๒.การสนับสนุนกำลังทางบก เสริมสร้างความมั่นคงตามแนวชายแดนในความรับผิดชอบ (การวางกำลังเฝ้าตรวจ การจัดกำลังลาดตระเวน ความร่วมมือระหว่างประเทศ)</p>	<p><u>ด้านความต้องการผู้รับบริการ</u> - มีกิจกรรมส่งเสริมการพัฒนาความมั่นคงตามแนวชายแดน</p>	<p><u>การสื่อสารกับผู้รับบริการ</u> -โทรศัพท์/โทรสาร -วิทยุติดต่อสื่อสาร และประสานการปฏิบัติ</p> <p>-การประชุม/สัมมนา/สั่งการ</p>

กลุ่มผู้รับบริการ และ ผู้มีส่วนได้ส่วนเสีย	บริการที่ให้	ความต้องการ / ความคาดหวัง	แนวทางและวิธีการสื่อสารระหว่างกัน
<p>ผู้มีส่วนได้ส่วนเสีย</p> <p>ประชาชนตามแนวชายแดน ทั้งทางบกและตามลำน้ำโขง ในความรับผิดชอบของ นรช.</p>		<p>-สามารถสนับสนุนกำลังและทรัพยากรได้ตามที่ได้รับการร้องขอ</p> <p>ความต้องการของผู้มีส่วนได้ส่วนเสีย</p> <p>- มีสงบเรียบร้อยและความปลอดภัยในชีวิตและทรัพย์สิน</p> <p>-ได้รับการสนับสนุนงบประมาณในการดำเนินกิจกรรม</p>	<p>-บันทึก/หนังสือ/เอกสารที่เกี่ยวข้อง</p> <p>การสื่อสารกับผู้มีส่วนได้ส่วนเสีย</p> <p>-จัดการฝึกอบรม</p> <p>-การสำรวจความต้องการ</p> <p>-การสำรวจความพึงพอใจและความไม่พึงพอใจ</p> <p>-จัดเวทีแลกเปลี่ยน (สื่อสารสองทาง)</p>
<p>ผู้รับบริการ</p> <p>กองทัพเรือ/สำนักงานคณะกรรมการป้องกันและปราบปรามยาเสพติด</p> <p>ผู้มีส่วนได้ส่วนเสีย</p> <p>ประชาชนและกำลังพลในพื้นที่รับผิดชอบของกองทัพเรือ</p>	<p>๓.การคุ้มครองและรักษาผลประโยชน์ของชาติตามลำแม่น้ำโขง (การรักษากฎหมาย (ป้องกันและปราบปรามการกระทำผิดกฎหมาย) การคุ้มครองทรัพยากรตามลำแม่น้ำโขง (ปัญหาเกาะดอน การลักลอบคุดทราย การทำประมง)</p>	<p>ด้านความต้องการของผู้รับบริการ</p> <p>- พื้นที่ในความรับผิดชอบของ นรช.ปราศจากยาเสพติด และสามารถให้การสนับสนุนการแก้ไขปัญหา ยาเสพติดได้ตามที่ได้รับการร้องขอ</p> <p>ความต้องการของผู้มีส่วนได้ส่วนเสีย</p> <p>-พื้นที่ในความรับผิดชอบของกองทัพเรือ ปราศจากยาเสพติด</p> <p>-ผู้ติดยาเสพติดได้รับการบำบัดฟื้นฟู</p>	<p>การสื่อสารกับผู้รับบริการ</p> <p>-โทรศัพท์/โทรสาร</p> <p>-วิทยุติดต่อสื่อสาร และ ประสานการปฏิบัติ</p> <p>-การประชุม/สัมมนา/สั่งการ</p> <p>-บันทึก/หนังสือ/เอกสารที่เกี่ยวข้อง</p> <p>-ระบบสารสนเทศ และ ระบบอิเล็กทรอนิกส์ที่เกี่ยวข้อง</p> <p>การสื่อสารกับผู้มีส่วนได้ส่วนเสีย</p> <p>-ให้ความรู้ / เผยแพร่ ประชาสัมพันธ์ผ่านสื่อ</p> <p>-การสำรวจความต้องการ</p> <p>-การสำรวจความพึงพอใจและความไม่พึงพอใจ</p> <p>-จัดเวทีแลกเปลี่ยน (สื่อสารสองทาง)</p>

กลุ่มผู้รับบริการ และ ผู้มีส่วนได้ส่วนเสีย	บริการที่ให้	ความต้องการ / ความคาดหวัง	แนวทางและวิธีการสื่อสารระหว่างกัน
<p>ผู้รับบริการ ประชาชนในพื้นที่ ปฏิบัติงานของ นรช. ผู้มีส่วนได้ส่วนเสีย กองทัพเรือ / กรมป้องกัน และบรรเทาสาธารณภัย / ศูนย์เตือนภัยพิบัติแห่งชาติ (ศตช.)</p>	<p>๔.การช่วยเหลือประชาชนและ บรรเทาสาธารณภัยในพื้นที่ รับผิดชอบ (การช่วยเหลือ ผู้ประสบภัยธรรมชาติ การช่วยเหลือผู้ประสบอุบัติเหตุ)</p>	<p>ด้านความต้องการของผู้รับบริการ -ข้อมูลแจ้งเตือนภัยที่ รวดเร็ว ถูกต้อง และ ทันเวลา -ได้รับการช่วยเหลือ ประชาชน/เข้าพื้นที่บูรณะ หลังเกิดภัยได้ด้วย ความรวดเร็ว ความต้องการของผู้มีส่วน ได้ส่วนเสีย -มีกำลังรบ พร้อม ปฏิบัติการในพื้นที่</p>	<p>การสื่อสารกับผู้รับบริการ -เผยแพร่ประชาสัมพันธ์ ผ่านสื่อ -การสำรวจความต้องการ -การสำรวจความพึงพอใจ และความไม่พึงพอใจ การสื่อสารกับผู้มีส่วน ได้ส่วนเสีย -โทรศัพท์/โทรสาร -วิทยุติดต่อสื่อสาร และ ประสานการปฏิบัติ -การประชุม/สัมมนา/ สั่งการ -บันทึก/หนังสือ/เอกสาร ที่เกี่ยวข้อง -ระบบสารสนเทศ และ ระบบอิเล็กทรอนิกส์ ที่เกี่ยวข้อง -จัดเวทีแลกเปลี่ยน (สื่อสารสองทาง)</p>

(๘.) คำถาม : ส่วนราชการ หรือองค์กรที่เกี่ยวข้องกันในการให้บริการ หรือ ส่งมอบงานต่อกันมีหน่วยงานใดบ้าง มีบทบาทอย่างไร ในการปฏิบัติงานร่วมกัน (#)
- ข้อกำหนดที่สำคัญในการปฏิบัติงานร่วมกันมีอะไรบ้าง
- มีแนวทางและการสื่อสารระหว่างกันอย่างไร

คำตอบ : หน่วยเรือรักษาความสงบเรียบร้อยตามลำแม่น้ำโขงกองทัพเรือ มีหน่วยงานที่เกี่ยวข้องในการให้บริการ มีบทบาท และ แนวทางการสื่อสาร ดังนี้

บริการ	ส่วนราชการ/องค์กรที่เกี่ยวข้อง	บทบาทหน้าที่ในการปฏิบัติงานร่วมกัน	ข้อกำหนดที่สำคัญ	แนวทางและวิธีการสื่อสารระหว่างกัน
<p>๑.การปกป้องและ เทิดทูนสถาบัน พระมหากษัตริย์</p> <p>- การปกป้องถวาย ความปลอดภัยสถาบัน พระมหากษัตริย์</p> <p>- การเทิดทูนสถาบัน พระมหากษัตริย์</p>	<p>กรมราชองครักษ์ กอ.รมน. ตำรวจ จังหวัด</p>	<p>-จัดตั้งกองอำนาจการ ร่วมถวายความ ปลอดภัย -ประสานการปฏิบัติ ระหว่างกัน</p>	<p>ด้านกฎหมาย -ระเบียบปฏิบัติประจำ กองทัพเรือ ตอนที่ ๔</p> <p>ด้านความต้องการ -สถาบันฯ มีความ ปลอดภัยทุกกรณี</p> <p>ด้านประสิทธิภาพ -ประสิทธิภาพการ ปฏิบัติตามระบอบการ ถวายความปลอดภัย สถาบันฯ</p>	<p>-โทรศัพท์/โทรสาร -วิทยุติดต่อสื่อสาร และ ประสานการปฏิบัติ -การประชุมกอง อำนาจการร่วมถวาย ความปลอดภัย</p>
<p>๒. การสนับสนุนกำลัง ทางบก เสริมสร้างความ มั่นคงตามแนวชายแดน ในความรับผิดชอบ</p> <p>- การวางกำลังเฝ้า ตรวจ</p> <p>- การจัดกำลัง ลาดตระเวน</p> <p>- ความร่วมมือ ระหว่างประเทศ</p>	<p>กองทัพอากาศที่ ๒/ กองทัพอากาศที่ ๓/ หน่วยงานความมั่นคง ในพื้นที่</p>	<p>-กำหนดแผน/คำสั่ง ยุทธการ และแผน/ คำสั่งปฏิบัติการ -การจัดสรรทรัพยากร</p>	<p>ด้านกฎหมาย -ยุทธศาสตร์การพัฒนา ความมั่นคงตามแนว ชายแดน -แผน/คำสั่งยุทธการ และแผน/คำสั่ง ปฏิบัติการ</p> <p>ด้านความต้องการ -มีกิจกรรมส่งเสริมการ พัฒนาความมั่นคงตาม แนวชายแดน -สามารถสนับสนุน กำลังและทรัพยากรได้ ตามที่ได้รับร้องขอ</p> <p>ด้านประสิทธิภาพ -ประสิทธิภาพการ ปฏิบัติตามกระบวนการ ดำเนินโครงการ/ กิจกรรม สนับสนุน ยุทธศาสตร์การพัฒนา ความมั่นคงตามแนว ชายแดน</p>	<p>-โทรศัพท์/โทรสาร -วิทยุติดต่อสื่อสาร และ ประสานการปฏิบัติ -การประชุม/สัมมนา/ สั่งการ -บันทึก/หนังสือ/ เอกสารที่เกี่ยวข้อง</p>

บริการ	ส่วนราชการ/องค์กรที่เกี่ยวข้อง	บทบาทหน้าที่ในการปฏิบัติงานร่วมกัน	ข้อกำหนดที่สำคัญ	แนวทางและวิธีการสื่อสารระหว่างกัน
<p>๓. การคุ้มครองและรักษาผลประโยชน์ของชาติตามลำแม่น้ำโขง</p> <p>- การรักษากฎหมาย (การป้องกันและปราบปรามการกระทำผิดกฎหมายในพื้นที่รับผิดชอบ)</p> <p>- การคุ้มครองทรัพยากร (ปัญหาเกาะดอน การลักลอบคูดทราย การทำประมง)</p>	<p>สำนักงานป้องกันและปราบปรามยาเสพติด/สถานศึกษาและองค์กรปกครองส่วนท้องถิ่นในพื้นที่ปฏิบัติงาน</p> <p>ตำรวจ</p>	<p>-กำหนดนโยบาย และยุทธศาสตร์การต่อสู้เพื่อเอาชนะยาเสพติด</p> <p>-กำหนดแผน/คำสั่งปฏิบัติการ</p> <p>-จัดสรรทรัพยากร</p>	<p><u>ด้านกฎหมาย</u></p> <p>-ยุทธศาสตร์การต่อสู้เพื่อเอาชนะยาเสพติด</p> <p>-กฎหมายให้อำนาจที่เกี่ยวข้อง</p> <p><u>ด้านความต้องการ</u></p> <p>-พื้นที่ในความรับผิดชอบของ นรช. ปราศจากยาเสพติด และให้การสนับสนุนการแก้ไขปัญหายาเสพติดได้ตามที่ได้รับการร้องขอ</p> <p><u>ด้านประสิทธิภาพ</u></p> <p>-ปฏิบัติตามกระบวนการป้องกันและปราบปรามยาเสพติด</p> <p>-ปฏิบัติตามกระบวนการบำบัดฟื้นฟูผู้ติดยา</p>	<p>-โทรศัพท์/โทรสาร</p> <p>-วิทยุติดต่อสื่อสาร และประสานการปฏิบัติ</p> <p>-การประชุม/สัมมนา/สั่งการ</p> <p>-บันทึก/หนังสือ/เอกสารที่เกี่ยวข้อง</p> <p>-ระบบสารสนเทศ และระบบอิเล็กทรอนิกส์ที่เกี่ยวข้อง</p>
<p>๔. การช่วยเหลือประชาชนและบรรเทาสาธารณภัยในพื้นที่รับผิดชอบ</p> <p>-การช่วยเหลือผู้ประสบภัยธรรมชาติ</p> <p>- การช่วยเหลือผู้ประสบอุบัติเหตุ</p>	<p>- กรมป้องกันและบรรเทาสาธารณภัย</p>	<p>-กำหนดแผน /คำสั่งปฏิบัติการ</p> <p>-จัดสรรทรัพยากร</p>	<p><u>ด้านกฎหมาย</u></p> <p>-แผนป้องกันภัยฝ่ายพลเรือน</p> <p><u>ด้านความต้องการ</u></p> <p>-ข้อมูลแจ้งเตือนภัยที่รวดเร็ว ถูกต้องและทันเวลา</p> <p>-สามารถช่วยเหลือประชาชน/เข้าฟื้นฟูบูรณะหลังเกิดภัยได้ตามที่ได้รับการร้องขอ</p>	<p>-โทรศัพท์/โทรสาร</p> <p>-วิทยุติดต่อสื่อสาร และประสานการปฏิบัติ</p> <p>-การประชุม/สัมมนา/สั่งการ</p> <p>-บันทึก/หนังสือ/เอกสารที่เกี่ยวข้อง</p> <p>-ระบบสารสนเทศ และระบบอิเล็กทรอนิกส์ที่เกี่ยวข้อง</p>

บริการ	ส่วนราชการ/องค์กรที่เกี่ยวข้อง	บทบาทหน้าที่ในการปฏิบัติงานร่วมกัน	ข้อกำหนดที่สำคัญ	แนวทางและวิธีการสื่อสารระหว่างกัน
			<u>ด้านประสิทธิภาพ</u> -ประสิทธิภาพการปฏิบัติตามกระบวนการในการสนับสนุนข้อมูลให้กับศูนย์เตือนภัยพิบัติแห่งชาติ -ประสิทธิภาพการปฏิบัติตามกระบวนการเผยแพร่และประชาสัมพันธ์ข้อมูลเตือนภัยในกรณีฉุกเฉิน -ประสิทธิภาพการปฏิบัติตามกระบวนการช่วยเหลือและบรรเทาสาธารณภัย	

๒. ความท้าทายต่อองค์กร

ก. สภาพการแข่งขัน

<p>(๙.) ORGANIZATION CHALLENGES</p> <ul style="list-style-type: none"> - สภาพการแข่งขัน ทั้งภายในและภายนอกประเทศ ของกองทัพเรือเป็นเช่นใด (ตอบตามความเหมาะสม) - ประเภทการแข่งขัน และจำนวนคู่แข่ง ในแต่ละประเภทเป็นเช่นใด - ประเด็นการแข่งขันคืออะไร และผลการดำเนินการปัจจุบันในประเด็นดังกล่าว เมื่อเปรียบเทียบกับคู่แข่ง เป็นอย่างไร

ประเภทการแข่งขัน	คู่แข่ง	ประเด็นการแข่งขัน	ผลการดำเนินการปัจจุบันเมื่อเปรียบกับคู่แข่ง	ปัจจัยสำคัญที่ทำให้ประสบความสำเร็จ
ภายในประเทศ	สปช.ทร.	กระบวนการเบิกจ่ายงบประมาณ	อยู่ในเกณฑ์ ปานกลาง	<ul style="list-style-type: none"> - การจัดตั้งคณะทำงานที่มีความรู้ รับผิดชอบ - การวางแผนในการเบิกจ่ายงบประมาณ
ภายนอกประเทศ	- ไม่มี -	- ไม่มี -	- ไม่มี -	- ไม่มี -

- (๑๐) - ปัจจัยสำคัญ ที่ทำให้องค์กรประสบความสำเร็จ เมื่อเปรียบเทียบกับคู่แข่ง คืออะไร
- ปัจจัยแวดล้อมที่เปลี่ยนแปลงไป ซึ่งมีผลต่อสภาพการแข่งขันของกองทัพเรือ คืออะไร

๑. ความสำเร็จในการจัดซื้อ-จัดจ้าง และ เบิกจ่ายงบประมาณ

ปัจจัยแต่ละด้าน	สิ่งที่เปลี่ยนแปลง ซึ่งมีผลกระทบต่อสภาพการแข่งขัน
๑. ความรวดเร็วในการจัดทำแผนการจัดซื้อ จัดจ้าง	๑. ปริมาณ หรือจำนวนของ รายการจัดซื้อจัดจ้าง ๒. การจัดซื้อจัดจ้างจากผู้ขาย/ผู้รับจ้าง ในประเทศหรือต่างประเทศ ๓. คุณลักษณะเฉพาะของรายการจัดซื้อจัดจ้าง
๒. ชีตความสามารถของกำลังพล	๑. การเปลี่ยนแปลงกำลังพล ที่ทำหน้าที่จัดซื้อจัดจ้าง ๒. การให้ความรู้ด้านการจัดซื้อจัดจ้างและเบิกจ่ายงบประมาณ
๓. การกำหนดเป้าหมายและติดตาม ประเมินผลอย่างใกล้ชิดของผู้บริหาร	๑. การกำหนดวงรอบในการติดตามการเบิกจ่าย

(๑๑.)- ข้อมูลเชิงเปรียบเทียบและข้อมูลเชิงแข่งขัน มีแหล่งข้อมูลที่ใดบ้าง

แหล่งข้อมูล

- การเบิกจ่ายงบประมาณ - สปช.ทร.

(๑๒.) - ข้อจำกัดในการได้มาซึ่งข้อมูลเชิงเปรียบเทียบ และข้อมูลเชิงแข่งขัน มีอะไรบ้าง

ประเภทการแข่งขัน	คู่แข่ง	แหล่งข้อมูลเชิงเปรียบเทียบและ ข้อมูลเชิงแข่งขัน	ข้อจำกัดในการได้มา ซึ่งข้อมูล
ภายในประเทศ	ส่วนราชการในสังกัด กองทัพเรือ	สปช.ทร.	- ไม่มีข้อจำกัด -
ภายนอกประเทศ	- ไม่มี -	- ไม่มี -	- ไม่มี -

ข. ความท้าทายเชิงยุทธศาสตร์

(๑๓.) ความท้าทายเชิงยุทธศาสตร์ของนรช. คืออะไร

- ความท้าทายตามพันธกิจ
- ความท้าทายด้านปฏิบัติการ
- ความท้าทายด้านทรัพยากรบุคคล

ความท้าทายเชิงยุทธศาสตร์	สิ่งท้าทาย
ด้านพันธกิจ	<ul style="list-style-type: none"> - สถานการณ์ด้านความมั่นคงของโลกที่มีความสลับซับซ้อนและเปลี่ยนแปลงอย่างรวดเร็ว และภัยคุกคามรูปแบบใหม่ เช่น การระบาดของยาเสพติดและสิ่งผิดกฎหมายตามแนวชายแดนที่เพิ่มมากขึ้น - ทรัพยากรทางการบริหารที่ได้รับการจัดสรรจาก ทร. มีอยู่อย่างจำกัด - เรือและยานพาหนะทางบก มีอายุการใช้งานนาน และไม่สอดคล้องกับเทคโนโลยีปัจจุบัน
ด้านปฏิบัติการ	<ul style="list-style-type: none"> - การควบคุมบังคับบัญชาและสั่งการกำลังทางเรือ ที่เป็นโครงข่าย ระยะเวลาไกล - การปฏิบัติงานร่วมกับหน่วยงานภายนอก กองทัพเรือ ในลักษณะการบูรณาการ
ด้านทรัพยากรบุคคล	<ul style="list-style-type: none"> - การปรับเปลี่ยนพฤติกรรมกระบวนทัศน์ลักษณะการทำงานและแนวความคิดของบุคลากรใน นรข. ให้สอดคล้องกับวัฒนธรรมและค่านิยมขององค์กร - การบริหารจัดการกำลังพลให้มีจำนวนเหมาะสม สอดคล้องกับภาระงาน - การพัฒนาองค์ความรู้ และการถ่ายทอดความรู้ ให้กำลังพลตามภาระหน้าที่งานต่างๆในองค์กร อย่างเป็นรูปธรรม

ค. ระบบการปรับปรุงผลการดำเนินการ

(๑๔.) แนวทางและวิธีการปรับปรุงประสิทธิภาพของส่วนราชการ เพื่อให้เกิดผลการดำเนินการที่ดีอย่างต่อเนื่อง มีอะไรบ้าง

ประเด็นการปรับปรุงแนวทาง และวิธีการ

ด้านพันธกิจ

๑. ปรับปรุงและวางแผนงานให้สอดคล้องกับพันธกิจที่กำหนดและที่ได้รับมอบจากกองทัพเรือ
๒. จัดทำแผนและเสนอความต้องการในการจัดหาอาวุธ ยุทโธปกรณ์ ยานพาหนะทางบก และ เรือต่าง ๆ เพื่อทดแทนของเก่าและชำรุด

ด้านปฏิบัติการ

๑. การวางแผนการดำเนินงานที่สอดคล้องกับวงเงินงบประมาณ ที่ได้รับในแต่ละปีงบประมาณ
๒. การกำหนดขั้นตอนการดำเนินงานตลอดจนห้วงระยะเวลาการปฏิบัติที่ชัดเจนตลอดจนศึกษาปัจจัยต่างๆที่ก่อให้เกิดความเสี่ยงจากการปฏิบัติงาน

ด้านทรัพยากรบุคคล

๑. จัดให้กำลังพลภายในหน่วยงาน ได้มีโอกาสเข้าร่วมในการฝึกอบรมความรู้ต่าง ๆ ทั้งในส่วนของ ทร. (ส่วนกลาง) และ ในส่วนของหน่วยงานนอก ทร. (คลังจว.นครพนม, สำนักงาน ก.พ.ร.)
๒. จัดให้กำลังพลมีการศึกษาดูงานจากหน่วยงานราชการอื่น ๆ ที่มีประสิทธิภาพและศักยภาพในการปฏิบัติงาน เพื่อนำมาปรับใช้ในการปฏิบัติงานของตนเอง

๓. เปิดโอกาสให้กำลังพลได้เข้ารับการฝึกปฏิบัติจากหน่วยงาน หรือจากผู้ที่มีความรู้ความเชี่ยวชาญในด้านต่างๆ ตลอดจนการให้กำลังพลเข้ามีส่วนร่วมในการอบรมสัมมนาประชุมทางวิชาการและ การเปิดเวทีแลกเปลี่ยนความรู้ ประสบการณ์ อย่างสม่ำเสมอในแต่ละปี

๔. การเสนอแผนการปรับปรุงอัตรากำลัง ที่เหมาะสมกับสถานการณ์และความเปลี่ยนแปลง

(๑๕.) คำถาม : ภายในองค์กร มีแนวทางในการเรียนรู้ขององค์กร และมีการแลกเปลี่ยนความรู้ อย่างไร #

คำตอบ : นรข. มีแนวทางในการเรียนรู้ขององค์กรและมีการแลกเปลี่ยนความรู้ โดยการจัดประชุม และสัมมนา เพื่อถ่ายทอดและแลกเปลี่ยนความรู้ต่าง ๆ ให้กับกำลังพลที่ได้รับมาใหม่ เพื่อปรับพื้นฐานให้มีความรู้สามารถปฏิบัติงานได้อย่างมีประสิทธิภาพ (เช่น การอบรมความรู้ด้านกฎหมายให้กับกำลังพลผู้ปฏิบัติงานแนวชายแดนตามลำแม่น้ำโขง การใช้เครื่องยนต์เรือประเภทต่าง ๆ และการเก็บวัตถุพยานในสถานที่เกิดเหตุ เป็นต้น) และการรวบรวมและจัดทำองค์ความรู้ที่จำเป็น สำหรับผู้ปฏิบัติงานในหน่วย เพื่อเผยแพร่ผ่าน Web Site ของ นรข.

๐๐๐๐๐๐๐๐๐๐๐๐๐๐๐๐๐๐๐๐๐๐๐๐๐๐๐๐๐๐๐๐๐๐๐๐๐๐